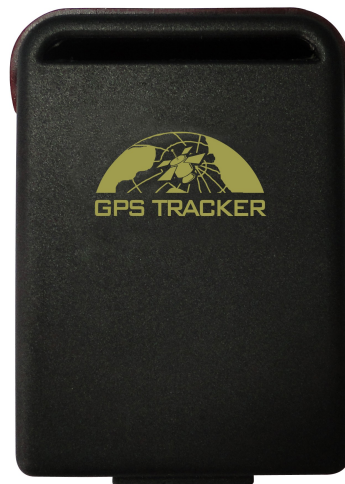
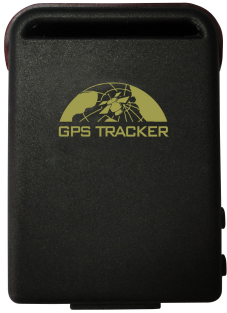


# GSM/GPS TRACKER

## MANUAL



### 1.1 Μπροστά



### 1.2 πίσω Μαγνήτες



### 1.3 Πλάγια



Αλλαγή μπαταρίας

Δείκτης σημάτων

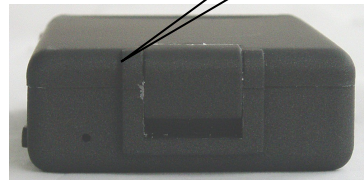
Κουμπι "SOS"

Ανοίξτε / κλείστε τη μονάδα

### 1.4 πάνω & κάτω

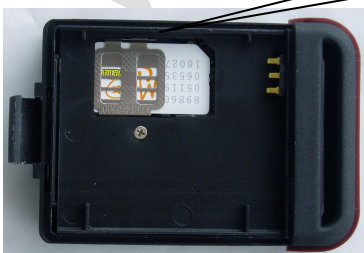


GSM/GPRS antenna



Μικρόφωνο

### 1.5 Εσωτερικό



κάρτη SIM-εδώ

Εγκαταστήστε την μπαταρία



## 2. Χαρακτηριστικά

Content	Specs.
Dim.	64mm x 46mm x 17mm(1.8''*2.5''*0.65'')
Weight	50g
Network	GSM/GPRS
Band	850/900/1800/1900Mhz or 900/1800/1900Mhz
GPS chip	SIRF3 chip
GSM/GPRS module	Simcom Sim340 or Simcom Sim300
GPS sensitivity	-159dBm
GPS accuracy	5m
Time To First Fix	Cold status 45s Warm status 35s Hot status 1s
Car charger	12—24V input 5V output
Wall charger	110□220V input 5V output
Battery	Chargeable changeable 3.7V 800mAh Li-ion battery
Standby	80hours
Storage Temp.	-40°C to +85°C
Operation Temp.	-20°C to +55°C
Humidity	5%--95% non-condensing

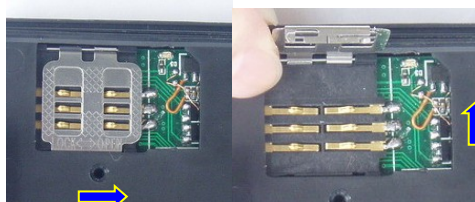
## 3 Χρήση

### 3.1 SIM card εγκατάσταση

Σιγουρευτείτε ότι ο κωδικός PIN είναι απενεργοποιημένος. Τα SMS να έχουν Text format, και όχι PDU format.

#### Steps:

- 1 Ανοίξτε την οπίσθια κάλυψη, και βγάλτε την μπαταρία.
- 2 Ωθήστε το φύλλο αλουμινίου εμπρός και γυρίστε το αριστερά.



- 3 Βάλτε τη SIM κάρτα στην υποδοχή, και γυρίστε δεξιά στερεώστε .



### 3.2 Μπαταρία και φορτιστής

Φορτίζουμε την μπαταρία για 8 -12 ώρες την πρώτη φορά. Παρακαλώ χρησιμοποιήστε την μπαταρία και το φορτιστή που παρέχονται από τον κατασκευαστή. Αυτή η μονάδα

χρησιμοποιεί μπαταρία Li-ion , και η πλήρης μπαταρία θα υποστηρίξει γύρω στις 48 hours λειτουργίας. Μετά από την πρώτη χρήση, η μπαταρία μπορεί να φορτιστεί πλήρως σε 3-5hours.

### 3.3 Ξεκίνημα. (Startup)

- Βάλτε την κάρτα SIM και την μπαταρία σε ισχύ.
- Ανοίξτε τη μονάδα πιέστε το κουμπί “on/off” έως ότου ανοίξει ο δέκτης.
- Σε 10 ή 40 δευτερόλεπτα, η μονάδα θα αρχίσει να λειτουργεί και να αποκτά τα σήματα GSM καθώς επίσης και τα σήματα GPS. Ο δέκτης θα αναβοσβήνει κάθε 4 δευτερόλεπτα όταν λάβει τα σήματα. **Όταν λάβει τα σήματα GPS κανονικά, μπορείτε να το χρησιμοποιήσετε και να κάνετε όλες τις ακόλουθες ρυθμίσεις.**

### 3.4 Έναρξη (Initialization)

Στείλετε “begin+password” σε SMS στη μονάδα, θα απαντήσει “begin ok”

(προεπιλογή password: 123456)

Παραδείγματος χάριν, στείλετε SMS“ begin123456” στη μονάδα μέσω ενός τηλεφώνου , εάν το παραλάβει , “begin OK” επιστρέφεται από τη συσκευή σε SMS. Εάν υπάρχει κάτι λανθασμένο, παραλαμβάνεται SMS “begin fail” .

Προσοχή, begin+123456, το σύμβολο “+” μην το προσθέσετε στο SMS, μόνο begin123456 στο SMS. αυτή η περιγραφή είναι μόνο για καταλαβαίνουμε γρήγορα.

### 3. 5 Πως αλλάζουμε το password

Στείλτε SMS password+old password+space+new password για να αλλάξει το password.

Space = κενό

Παρατήρηση:

3.5.1 Να είστε βέβαιος ότι λάβετε το νέο κωδικό πρόσβασης υπόψη, πρέπει να φορτώσετε το λογισμικό για να αποκαταστήσετε την αρχική ρύθμιση σε περίπτωση απώλειας του νέου κωδικού πρόσβασης.

3.5.2 Σιγουρευτείτε ότι ο νέος κωδικός πρόσβασης είναι σε 6 ψηφία, ειδάλως η μονάδα δεν μπορεί να αναγνωρίσει τον κωδικό πρόσβασης.

### **3.6 Έγκριση αριθμού τηλεφώνου**

Μόνο 5 αριθμοί μπορούν να εγκριθούν.

3.6.1 Καλέστε τη μονάδα για 10 φορές, θα κάνει τον τηλεφωνικό αριθμό αυτόματα ως εξουσιοδοτημένο.

3.6.2 Στείλτε SMS admin+κωδικό +κενό +τηλεφωνικό αριθμό για να οργανώσει έναν εξουσιοδοτημένο αριθμό. Ο αριθμός πρέπει να τεθεί από τον πρώτο εξουσιοδοτημένο αριθμό. Εάν ο αριθμός εξουσιοδοτηθεί επιτυχώς, η μονάδα θα απαντήσει με SMS "admin OK .

3.6.3 Send SMS noadmin+κωδικό +κενό + εξουσιοδοτημένος αριθμός για να διαγράψει τον εξουσιοδοτημένο αριθμό.

### 3.7 Πληροφορίες GPS σε πραγματικό χρόνο. (Geo-info)

3.7.1 Εάν δεν υπάρχει κανένας εξουσιοδοτημένος αριθμός, όταν οποιοσδήποτε αριθμός καλεί τη μονάδα, παίρνει πληροφορίες GPS. Εάν υπάρχει ήδη εξουσιοδοτημένος αριθμός, τότε κανείς άλλος αριθμός δεν μπορεί να πάρει πληροφορίες.

3.7.2 Όταν ο εξουσιοδοτημένος αριθμός καλέσει την μονάδα παίρνει αμέσως τις πληροφορίες GPS σε πραγματικό χρόνο όπως παρακάτω.



### 3.8 Αυτόματη διαδρομή “ auto track ”

Αποστολή πληροφοριών GPS ανά 30 δευτερόλεπτα στους εξουσιοδοτημένους αριθμούς για 5 φορές:

3.8.1 Ενεργοποίηση: Στείλτε SMS t030s005n+κωδικό στη μονάδα, θα στέλνει GPS πληροφορίες ανά 30 δευτ. 5 φορές.(s: δεύτερα, m: λεπτά, h: ώρα). Η ρύθμιση πρέπει να είναι

σε 3 ψηφία και στο μέγιστο 255 φορές.

3.8.2 Στείλτε SMS t030s\*\*\*n+, κωδικό στη μονάδα θα απαντήσει ανά 30 δευτ. με SMS στο μέγιστο αριθμό.

3.8.3 Ακύρωση: Στείλτε SMS notn+ κωδικό για να διαγράψει το “ auto track ”

Παρατήρηση: το διάστημα δεν πρέπει να είναι λιγότερο από 20s.

### **3.9 Επιτήρηση φωνής (Voice Surveillance)**

Με αυτόν τον τρόπο, ο χρήστης μπορεί να ελέγξει τη φωνή από τη μονάδα.

### **3.10 Διακόπτης τρόπων μεταξύ "της διαδρομής "(track) και "του οργάνου ελέγχου φωνής " " (monitor)**

3.10.1.ο προκαθορισμένος τρόπος είναι "της διαδρομής " “track”.

3.10.2.Στείλτε SMS monitor+κωδικό στη μονάδα, και θα απαντήσει “monitor ok!” τότε μπορούμε να έχουμε το έλεγχο της φωνής.

3.10.3. Στείλτε SMS tracker+ κωδικό στη μονάδα, και θα απαντήσει “tracker ok!” τότε έχουμε πάλι τον έλεγχο της διαδρομής.

### **3.11 Ορισμός ορίων γεο-φράκτης (Geo-fence)**

Ιδρύστε έναν γεο-φράκτη για τη μονάδα για να περιορίσετε τις μετακινήσεις του μέσα σε μια περιοχή. Η μονάδα θα στείλει το μήνυμα στους εξουσιοδοτημένους αριθμούς όταν παραβιάζει την περιοχή.



3.11.1 Ενεργοποίηση: Όταν η μονάδα παραμείνει ακίνητη για 3-10 λεπτά, ο χρήστης μπορεί να στείλει SMS stockade+password+space+ latitude,longitude,latitude,longitude στη μονάδα για να θέσει την περιορισμένη περιοχή. Σε περίπτωση παραβίασης, θα στείλει SMS “stockade!+geo-info” στους εξουσιοδοτημένους αριθμούς.

Latitude = γεωγραφικό πλάτος . longitude = γεωγραφικό μήκος .

Παρατήρηση: Το πρώτο γεωγραφικό πλάτος & το γεωγραφικό μήκος είναι ισότιμα της κορυφαίας αριστερής γωνίας από το γεο-φράκτη , ενώ το δεύτερο γεωγραφικό πλάτος & το γεωγραφικό μήκος είναι συντεταγμένη της κατώτατης δεξιάς γωνίας..

3.11.2: Ακύρωση: Στείλτε SMS nostockade+κωδικό για να απενεργοποιήσει αυτήν την λειτουργία.

### **3.12 Επιφυλακή μετακίνησης (Movement alert)**

3.12.11 Ενεργοποίηση: Όταν η μονάδα παραμείνει ακίνητη για 3-10 λεπτά, ο χρήστης μπορεί, να στείλει SMS move+ κωδικό στη μονάδα, κατόπιν η μονάδα θα απαντήσει “move ok!”. Σε αυτή τη περίπτωση η απόσταση προεπιλογής της μονάδας είναι 200 Μέτρα, θα στείλει SMS “Move” μαζί με τις πληροφορίες GPS στους εξουσιοδοτημένους αριθμούς. Μία φορά για κάθε ρύθμιση.

3.12.2 Ακύρωση: Στείλτε SMS nomove+password για να απενεργοποιήσει την επιφυλακή μετακίνησης.

### **3.13 Ειδοποίηση υπέρβασης καθορισμένης ταχύτητας (Overspeed alert):**

3.13.1 Ενεργοποίηση: Στείλτε SMS speed+password+space+080 στη μονάδα (υποθέστε ότι η ταχύτητα είναι 80 km/h), και θα απαντήσει “speed ok!”. Όταν η μονάδα υπερβεί τα 80 km/h, η μονάδα θα στείλει SMS speed+080!+GPS πληροφορίες στον εξουσιοδοτημένο αριθμό . Μία

φόρα για κάθε ρύθμιση.

3.13.2 Ακύρωση: Στείλτε SMS nospeed+password για να απενεργοποιήσετε.

Παρατήρηση: Συνιστάται ο συναγερμός ταχύτητας να τίθεται για περισσότερο από 50km/h.

### **3.14 Έλεγχος IMEI (IMEI checking):**

Στείλτε SMS command "imei+password" στη μονάδα. Παράδειγμα : command "imei123456" στη μονάδα, imei ο αριθμός σε 15 ψηφία θα επιστραφεί στο τηλέφωνο.

### **3.15 Μπουτόν SOS (SOS button)**

Πιέστε το SOS για 3 δεύτερα, θα στείλει “ help me !+ GPS πληροφορίες σε όλους τους εξουσιοδοτημένους αριθμούς κάθε 3 λεπτά. Θα σταματήσει να στέλνει SMS όταν οποιαδήποτε εξουσιοδοτημένη συσκευή τηλεφώνου στείλει απάντηση SMS “help me!” στη συσκευή

### **3.16 Μήνυμα χαμηλής μπαταρίας (Low battery alert)**

Αρχίζει να προειδοποιεί όταν είναι 3,7 βολτ και σας στέλνει SMS ανά 30 λεπτά

SMS σχήμα: low battery+ GPS πληροφορίες

### **3.17 Αλλαγή ώρας (Change time)**

3.17.1 Στείλτε SMS “time+space+zone123456+space+ χρονική ζώνη για να αλλάξει το χρόνο”.

Για παράδειγμα, Στείλτε SMS “time+space+zone123456+space+ 8”(χρονική ζώνη China).